

Cebreros RB 18.

DISTANCIA: 42,5Km.

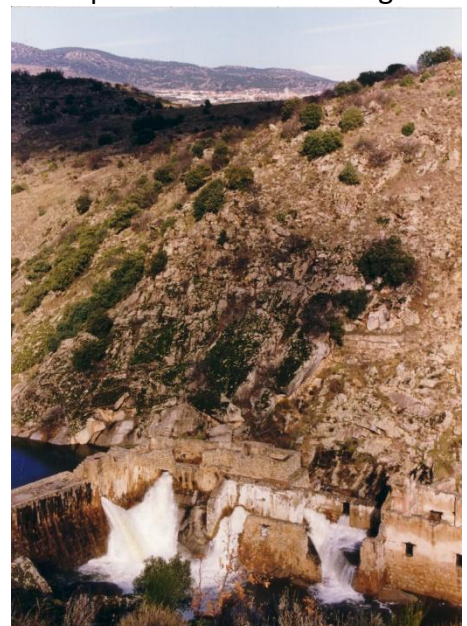
SALIDA: Cruce "El Bolo" carretera AV 504 dirección Embalse del Burguillo.

DESCRIPCIÓN DE LA RUTA: Salimos por la AV 504 dirección Embalse de Burguillo, en el km. 0.620 donde terminan las casas entramos por calle a la izda. y a 250 m. cogemos dcha. hasta llegar a la AV512 que cruzamos de frente entrando por una pista de hormigón a 250 m. en una curva cerrada a la izda. cogemos una vereda que nos sale a la dcha. de la pista, en fuerte bajada, nos conducirá a un arroyo que tendremos que cruzar, en invierno posiblemente con bastante agua, seguimos de frente omitiendo los cruces que nos salen (primero a dcha. luego a izda. después dos a dcha.) llegando a uno en forma de "Y" que cogemos a dcha. y seguimos por el hasta que en una bajada curvante se convertirá en vereda la seguimos (ojo a unos 300 m. tiene un cortado que no se ve hasta que no estamos encima), esta termina convirtiéndose en pista que desemboca en otra de hormigón, la cogemos a la dcha. y continuamos por ella hasta llegar al Puente de Valsordo, situado



en el rio Alberche y paso de La Cañada Real Leonesa. En realidad son dos puentes, uno más pequeño que el otro. En la Edad Media era paso obligado, por el rio, para el ganado de la trashumancia. Los dos puentes están unidos por una pequeña explanada, donde existe unas gruesas piedras, en las que se haya una inscripción, en esta, se explica el canon que debían de pagar los rebaños por cruzar el puente y a quien, se le pagaba. Estas inscripciones, aunque están muy marcadas, son

poco legibles, por el idioma y por la cantidad de musgo que tienen las piedras, no obstante existe un cartel donde se puede leer la traducción de estas inscripciones (cuando los vándalos lo respetan). Al salir del segundo puente tenemos un cruce, cogemos la pista de la dcha. enseguida se empina dando lugar a unas bonitas vistas de la Presa Baena, sobre todo si tenemos la suerte de que el embalse este vertiendo agua. Continuamos hasta que se convierte en asfalto y a 100 m. nos desviamos a izda. llegando en vertical a otra pista también de asfalto, cruzamos de frente entrando por la de tierra, nos llevara paralelos a la N403 hasta un túnel por el que cruzaremos esta, nada más salir de él izda. en fuerte subida y a 30 m. de frente, en bajada llegamos a una rotonda a la entrada de El Tiemblo, la rodeamos saliendo de ella por la vía de servicio en el lado opuesto. Cogemos primero a la dcha. bordeando la fábrica de parquet, pista de hormigón hasta llegar a un cruce con una caseta de madera de información y en otoño/invierno de control de acceso a El Castañar de El Tiemblo, los ciclistas no tienen problema, de momento.



Cogemos a izda. a 50 m. seguimos de frente por una pista de hormigón, continuamos por ella, poco a poco se va empujando hasta alcanzar una pendiente considerable, momento en que se convierte en tierra, poco después llegamos a un cruce, le cogemos a la izda. el camino se queda plano y podemos disfrutar durante unos centenares de metros, donde llegaremos a un arroyo casi imperceptible con un cruce en "Y", cogemos dcha. y empezamos de nuevo a subir un buen trecho siempre por la principal, omitiendo desvíos, hasta llegar a una fuente de buen agua y fresca, poco después se termina la subida entrando en una zona llana con preciosas vistas que nos llevaran hasta el castañar, llegamos a un área recreativa (El Regajo), en fuerte bajada, a mitad de esta y a la izda. entramos por un camino que atraves de un puentecito de madera nos introducirá entre los castaños llevándonos hasta un refugio, conocido como el Refugio de Bóveda, a la izda. de este y en subida sale un camino por el que seguiremos hasta llegar a una zona de frondosos castaños, conocida como el Venero del Resecadal, pasada esta zona llegamos a un claro donde puede ser complicado seguir el camino, por tanto, para no liarnos, cogeremos a dcha. y en vertical para abajo unos 250 m. hasta contactar con una pista de tierra que la cogeremos a dcha. la seguimos bordeando el arroyo de La Yedra. Poco a poco nos iremos separando de la garganta y



adentrándonos de nuevo en el Castañar hasta llegar al "Abuelo" (castaño catalogado como el más viejo de España). Por esta razón, desde que entremos en el Castañar, deberemos extremar la precaución ya que son numerosos los visitantes de esta zona, sobretudo en Otoño. Cuando hayamos contemplado esta belleza de la naturaleza seguiremos el camino que traíamos hasta llegar de nuevo al refugio de bóveda, ahora

cogeremos el camino a izda. contrario al que cogimos anteriormente. Seguimos por él hasta desembocar en una pista amplia que en esta zona puede tener concentración de tráfico, en algunas épocas de año, pues es la zona de aparcamiento de los visitantes. Nosotros seguiremos esta pista de frente según entramos en ella para realizar la bajada por el lado contrario por el que suben los coches. Al principio es llano después bajada, a unos 2.500 m. entraremos en una recta, **atentos** al final de esta, una curva cerrada a dcha. de frente a nosotros sale un camino difuso que se mete entre los pinos y que en seguida inicia una fuerte bajada en una bonita y técnica trialera, por ella llegaremos a la Garganta de la Yedra que cruzaremos por un puente de madera, continuamos hasta llegar a una pista asfaltada que cogemos a la dcha. en bajada durante 4 km. (esta pista es la de subida de los vehículos al Castañar). Cuando llegemos a las primeras viviendas de El Tiemblo, en una curva a dcha. nos sale una calle de frente, entramos por ella y bordeamos el pueblo por su parte alta, yendo a salir a la parte opuesta en la zona del Embalse de El Carcho de el Cura. (Adjunto un plano de esta zona). Cruzamos la presa del embalse y seguimos por pista de tierra que terminara convirtiéndose en asfalto y desembocando en la AV504, la cogemos a dcha. y seguimos por ella 2.0 km. tras pasar un puente en curva encontramos una curva cerrada a izda. y de frente una calleja a la que se accede por una portera la cual cada vez esta más derruida.

Entramos por ella, enseguida gira a la izda. la seguimos cruzando un par de cárcavos, siempre con poco agua o nada. Algún tramo si nos lo podremos encontrar con bastante pasto en alguna época del año. Llegaremos a un cruce que negociaremos de frente por el centro entrando en una calleja más amplia, que nos conducirá a la Cañada R.L. la seguimos a la izda. en cuesta sacándonos de nuevo a la AV504 que cogemos para atrás unos 150 m. aquí entramos por un camino a la dcha. en subida y a 350 m. encontramos otro cruce en cruz, seguimos dcha. y tras 1,4 km. llegamos a un olivar, le atravesamos y salimos a la AV504 en la entrada de Cebreros, cogemos izda. y en 600 m. llegamos a nuestro destino. El Bolo.

